

ΔΕΛΤΙΟ ΤΥΠΟΥ

Η Διεύθυνση Αγροτικής Οικονομίας Κυκλάδων ενημερώνει ότι εντοπίστηκε στις νήσους Σύρο και Νάξο ο επιβλαβής οργανισμός καραντίνας *Spodoptera frugiperda* σε φερομονικές παγίδες τοποθετημένες σε καλλιέργειες αραβοσίτου και σολανωδών αντίστοιχα, στο πλαίσιο του Ετήσιου Εθνικού Προγράμματος Επισκοπήσεων για επιβλαβείς οργανισμούς καραντίνας.

Το έντομο *Spodoptera frugiperda* ανήκει στην οικογένεια Noctuidae των λεπιδοπτέρων και είναι εξαιρετικά πολυφάγο. Προτιμά κυρίως αγρωστώδη (σιτάρι, καλαμπόκι, ρύζι, κριθάρι), αλλά και βαμβάκι, κράμβη, κολοκυνθοειδή, φιστικιές, μηδική, φασόλια, κρεμμύδια, γλυκοπατάτες, τομάτες, μελιτζάνες, πιπεριές, καπνό καθώς και καλλωπιστικά φυτά, όπως χρυσάνθεμα, γαρύφαλλα, είδη *Pellargonium* κ.ά. Η ζημιά μπορεί να μειώσει σημαντικά την παραγωγή, ιδιαίτερα όταν το *Spodoptera frugiperda* απαντά σε μεγάλους πληθυσμούς.



Εικόνα 1: Ενήλικο θηλυκό (αριστερά) και αρσενικό (δεξιά) του *S. frugiperda*.

Μέχρι και σήμερα η παρουσία του εντόμου έχει επιβεβαιωθεί επίσημα στις Περιφερειακές Ενότητες Λακωνίας, Ηρακλείου, Λασιθίου, Χανίων, Ευβοίας, Λέσβου, Ανατολικής Αττικής, Κω, Χίου και φαίνεται ότι, αν και είναι ιθαγενές τροπικών και υποτροπικών κλιμάτων, οι κλιματικές συνθήκες της Μεσογείου θεωρούνται κατάλληλες για την εγκατάστασή του.



Εικόνα 2: Προνύμφες του *S. frugiperda*.

Παρακαλούνται οι παραγωγοί και οι διακινητές φυτών ξενιστών καθώς και οι τεχνικοί τους σύμβουλοι, να ελέγχουν συνεχώς τις καλλιέργειές τους, έτσι ώστε να γίνει έγκαιρα ο εντοπισμός πιθανών νέων κρουσμάτων. Επισημαίνεται ότι, σύμφωνα με την ισχύουσα φυτοϋγειονομική νομοθεσία, αποτελεί υποχρέωση των παραγωγών να γνωστοποιούν αμέσως στην αρμόδια υπηρεσία οποιαδήποτε ύποπτη εμφάνιση επιβλαβών οργανισμών ή ασυνήθιστων συμπτωμάτων.

Επιπλέον, σε εφαρμογή της Ευρωπαϊκής νομοθεσίας και των οδηγιών του ΥΠΑΑΤ, οι παραγωγοί **καρπών πιπεριάς, μελιτζάνας και σπαδικών αραβοσίτου (για ανθρώπινη κατανάλωση) καθώς και οι επαγγελματίες (έμποροι) που τα διακινούν εκτός των νήσων Σύρου και Νάξου αντίστοιχα**, απαιτείται να εγγραφούν **άμεσα** στο φυτοϋγειονομικό μητρώο που διατηρείται στη Διεύθυνση Αγροτικής Οικονομίας της Περιφερειακής Ενότητας όπου εδρεύουν, υποβάλλοντας σχετική [αίτηση](#). Οι διακινητές δε των παραπάνω προϊόντων, εφόσον πρόκειται να τα διακινήσουν εκτός της νήσου τους, υποχρεούνται να αιτηθούν την έγκριση έκδοσης φυτοϋγειονομικού διαβατηρίου.

Παρακαλούμε για τα ανωτέρω, οι αποδέκτες του παρόντος να απευθύνονται, κατά περίπτωση, στο Τμήμα Ποιοτικού & Φυτοϋγειονομικού Ελέγχου της Διεύθυνσης Αγροτικής Οικονομίας Κυκλάδων με έδρα τη Σύρο στα τηλέφωνα 2281098844 - 45 και email a.andriopoulou@1730.syzefxis.gov.gr, f.pana@1730.syzefxis.gov.gr καθώς και στο Τμήμα Αγροτικής Οικονομίας της ΠΕ Νάξου τηλ. 2285361462 και email pentaos@1730.syzefxis.gov.gr.

Πληροφορίες σχετικά με το έντομο μπορείτε να αντλήσετε στον σύνδεσμο που ακολουθεί στην ιστοσελίδα του Υπ.Α.Α.Τ.

<https://www.minagric.gr/for-farmer-2/crop-production/fytoprostasiamenu/fytoygeia>

Επισυνάπτεται έντυπο υλικό επιμέλειας ΥΠ.Α.Α.Τ. (αφίσα & φυλλάδιο). Είμαστε στη διάθεσή σας για οποιαδήποτε άλλη διευκρίνηση.

SPODOPTERA FRUGIPERDA

ΕΠΙΒΛΑΒΗΣ ΟΡΓΑΝΙΣΜΟΣ ΚΑΡΑΝΤΙΝΑΣ ΠΟΥ ΠΡΟΣΒΑΛΛΕΙ
ΤΟ ΚΑΛΑΜΠΟΚΙ ΚΑΙ ΠΟΛΛΑ ΑΛΛΑ ΕΙΔΗ



1 | Άνοιγμα φτερών: 20-40mm



2 | Μήκος προνύμφης: 4 mm-35 mm

ΠΩΣ ΜΟΙΑΖΕΙ;

- Ενήλικα έντομα (φώτο 1): Καφέ-γκρί αποχρώσεις σε ποικιλόμορφα σχήματα. Το κάτω μέρος των φτερών ανοιχτόχρωμο.
- Προνύμφη (φώτο 2): Καφέ/πράσινο αποχρώσεις με λευκές διαμήκειες γραμμές, με μαύρες τελείες. Στο τελευταίο κοιλιακό τμήμα 4 τελείες είναι διατεταγμένες σε τετράγωνο.
- Προνύμφη: τρέφεται με το φύλλωμα ή τον καρπό προκαλώντας σημαντικές ζημιές.

ΠΩΣ ΕΝΤΟΠΙΖΕΤΑΙ;

- Φυτά ξενιστές: μεγάλο εύρος ξενιστών γεωργικής σημασίας.
- Κύριοι ξενιστές: Καλαμπόκι (*Zea mays*), Ρύζι (*Oryza sativa*), Βαμβάκι (*Gossypium hirsutum*) Πιπεριές (*Capsicum annuum*), Μελιτζάνα (*Solanum melongena*), Γαρύφαλλα (*Dianthus sp.*), Χρυσάνθεμα (*Chrysanthemum sp.*), Πελαργόνιο (*Pelargonium*).

ΠΟΣΟ ΕΠΙΖΗΜΙΟ ΕΙΝΑΙ;

- Σε σοβαρές προσβολές ο καρπός και το φύλλωμα παρουσιάζουν έντονα συμπτώματα και χωρίς λήψη μέτρων οι καρποί καθίστανται μη εμπορεύσιμοι.
- Σοβαρές ζημιές προκαλούνται στα είδη: καλαμπόκι, σόργο, ζαχαροκάλαμο, βαμβάκι.

Επιστημονική ονομασία:

Spodoptera frugiperda

Φυτοϋγειονομικό καθεστώς:

Επιβλαβής οργανισμός καραντίνας

Γεωγραφική κατανομή:



Spodoptera frugiperda (LAPHFR)

● Present ● Transient

2023-03-17
(c) EPPO <https://gd.eppo.int>



ΕΛΛΗΝΙΚΗ ΔΗΜΟΚΡΑΤΙΑ
Υπουργείο Αγροτικής Ανάπτυξης και Τροφίμων
Γενική Διεύθυνση Γεωργίας
Διεύθυνση Προστασίας Φυτικής Παραγωγής

SPODOPTERA FRUGIPERDA



ΠΑΡΟΜΟΙΑ ΕΙΔΗ:

SPODOPTERA LITTORALIS

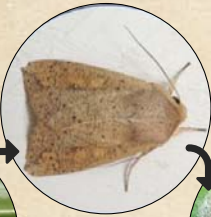


HELICOVERPA ARMIGERA

Spodoptera littoralis > (Σποντόπτερα): προσβάλλει πιπεριές, κραμβοειδή, λαχανικά κ.α.
Helicoverpa armigera > (πράσινο σκουλήκι): προσβάλλει βαμβάκι, τομάτες, λαχανικά, καλαμπόκι κ.α.
Και τα δύο είδη είναι ευρέως διαδεδομένα στην Ελλάδα.

ΒΙΟΛΟΓΙΚΟΣ ΚΥΚΛΟΣ

Τα ενήλικα είναι νυκτόβια. Τα θηλυκά εναποθέτουν αυγά μέχρι και για 17 ημέρες



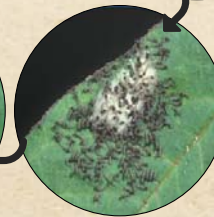
Εναπόθεση αυγών σε ομάδες των 100-300



Ο βιολογικός κύκλος διαρκεί μέχρι 66 μέρες



Η νύμφωση γίνεται στο έδαφος, διαρκεί 7-37 μέρες



Οι νεοεκκολαφθείσες προνύμφες τρέφονται κοντά στα αυγά

Τελικό στάδιο ανάπτυξης της προνύμφης η οποία συνεχίζει να τρέφεται στα φύλλα

ΤΡΟΠΟΣ ΔΙΑΣΠΟΡΑΣ

- Το έντομο μπορεί να πετάξει μέχρι και 100 Km την ημέρα. Μετακίνηση σε μεγάλες αποστάσεις μέσω αέριων μαζών.
- Μέσω εμπορίου των μολυσμένων καρπών καρπών καλαμποκιού, πιπεριάς, τομάτας και άλλων ξενιστών.
- Μέσω των φυτών προς φύτευση των ειδών καλαμποκιού, χρυσάνθεμο, γαρύφαλλο κ.α.

ΑΝΤΙΜΕΤΩΠΙΣΗ

- Χρήση παγίδων (φερομονικών ή φωτός).
- Χρήση εγκεκριμένων εντομοκτόνων.
- Καταστροφή προσβεβλημένων φυτών ή/και καρπών.
- Συστηματικό έλεγχο των καλλιεργειών για τη διαπίστωση τυχόν συμπτωμάτων και άμεση ενημέρωση των αρμόδιων φυτοϋγειονομικών υπηρεσιών (ΔΑΟΚ και ΠΚΠΦΠ&ΦΕ) σε περίπτωση εντοπισμού τους.

ΜΕΘΟΔΟΙ ΕΠΙΣΚΟΠΗΣΗΣ

- Μακροσκοπικός έλεγχος σε καλλιέργειες καλαμποκιού, ρυζιού, βαμβάκιου και σολανοειδών και σε καρπούς για εντοπισμό σταδίων του εντόμου ή εντοπισμό συμπτωμάτων στους καρπούς και στα φύλλα.
- Χρήση παγίδων (φερομονικών ή φωτός) κατά την περίοδο πτήσης των εντόμων (Μάρτιο-Οκτώβριο).
- Η επιβεβαίωση παρουσίας του εντόμου γίνεται από το Μπενάκειο Φυτοπαθολογικού Ινστιτούτου.

Επικοινωνήστε μαζί μας

Σε περιπτώσεις υπόπτων συμπτωμάτων επικοινωνείτε με τα τμήματα Ποιοτικού και Φυτοϋγειονομικού Ελέγχου των Δ/νσεων Αγροτικής Οικονομίας και Κτηνιατρικής των Π.Ε της Χώρας καθώς και με το τμήμα Φυτοϋγειονομικού Ελέγχου της Διεύθυνσης Προστασίας Φυτικής Παραγωγής του ΥπΑΑΤ
email: planthealth@minagric.gr